

TEMAS DE RSU 1

CURSO DE RESPONSABILIDAD SOCIAL UNIVERSITARIA

DOCENTES
GRACIELA FERNÁNDEZ DE CORDOVA
KEVIN MUÑOZ

DOCENTE INVITADA
SANDRA, SANTA CRUZ

GUÍA PARA EL ABASTECIMIENTO DE AGUA SEGURA EN CASO DE SISMO PARA EL PARQUE PAUL HARRIS

GUÍA DEL USO DEL SAAPE

GONZALES, Jímene // JAIMES, Ruben // LARA, Anahi // PALACIOS, Farid

2024-2



Página interactiva de SAAPE

¿Qué es el SAAPE?

El SAAPE es un sistema de abastecimiento de agua segura para emergencia ante un sismo de 8.8 Mw. Propone una guía de diseño que facilita la toma de decisiones para su implementación de la alternativa de tener agua durante las primeras 72 horas de ocurrido un sismo. Se consideran los protocolos de uso: tratamiento y distribución del agua, así como el mantenimiento del reservorio. El SAAPE contribuye a mejorar el espacio público donde se localizan y el diseño se coproduce con los actores de la gestión pública y vecinos.

- Sismo** 8.8
- Sin** agua
- 2.5L** x persona x día x 3 días
- 72h**



La unidad espacial de abastecimiento de agua

Se compone por puntos de encuentro, vías de recorrido seguras cuya distancia máxima no exceda los 500 m.

Los vecinos se organizan por sectores para señalar los recorridos, calcular el número de reservorios y tener una mejor distribución del agua. Se consideran puntos de distribución de agua que priorice a las personas con accesibilidad reducida.

Los reservorios son hitos que se localizan en las zonas seguras de los parques e incluyen información para usar el SAAPE. Se implementan señalizaciones, cruces peatonales a nivel de vereda y de dimensión suficiente para facilitar el acceso y seguridad de todos los usuarios.

Los reservorios de agua funcionan por gravedad y/o bombeo manual debido a que no se contará con electricidad durante la emergencia, propone paneles solares. Se indica la cantidad de agua, el tiempo y el orden en la fila para abastecerse de agua segura.

VISIÓN

Compatibilizar el diseño de la unidad espacial para la emergencia con los usos cotidianos de los vecinos durante el día y de noche, con la mejora del diseño del parque para su uso recreativo y seguro.

¿CÓMO OBTENER AGUA?

- 2.5L** x persona x día x 3 días
- Identificar** el reservorio de agua ubicado en zonas seguras
- Esperar en la fila** (tiempo de espera máximo de 30 min) y acercarse a la manguera distribuidora
- Llenar su recipiente** o los bolsos almacenados de 2.5 litros
- Cerrar la llave** y permitir el paso a la siguiente persona en la fila
- Participación de los jóvenes** se espera durante la emergencia

PRINCIPALES ACTORES

Municipios, INDECI, SEDAPAL, organizaciones vecinales, vecinos y principalmente jóvenes quienes ayudarán en la distribución del agua.

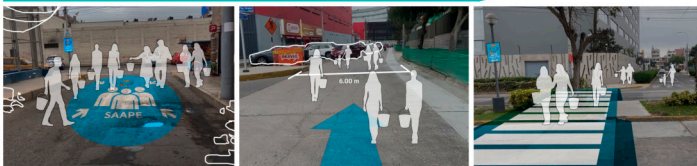
Los reservorios serán de funcionamiento autónomo por parte de los vecinos para lo cual se les capacitará constantemente mediante charlas, simulacros, entre otros, será imprescindible la asistencia de al menos un miembro por familia. Es tarea de todos asegurar el mantenimiento y cuidado de los reservorios al momento de la emergencia.

*Esta guía de diseño deberá ser validada por especialistas.

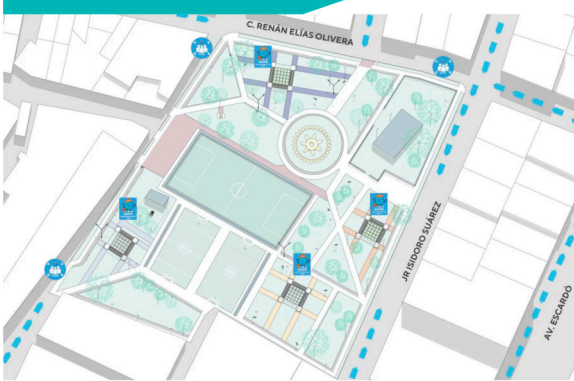
UNIDAD ESPACIAL



SEÑALIZACIÓN PARA EL USO DEL PROTOCOLO



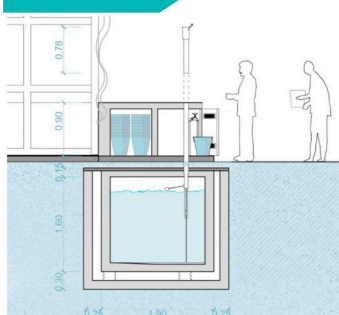
DISTRIBUCIÓN DE RESERVORIOS



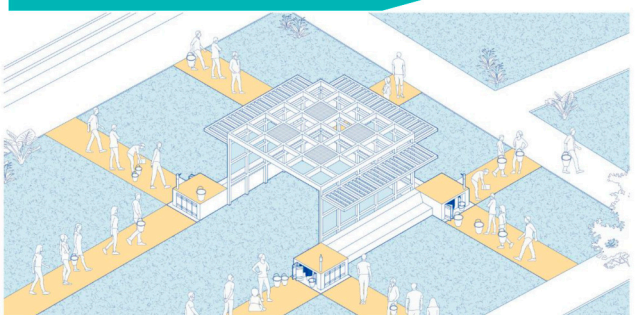
¿CÓMO OBTENER AGUA?

- 1. Quitar el seguro de la puerta plegable y colocar palanca de bombeo
- 2. Retirar el balde con su tapa correspondiente
- 3. Colocar el balde en la zona debajo del caño y llenarlo por 40 segundos aproximadamente para obtener los 2.5 l de agua por persona
- 4. Cerrar el caño y retirarse en orden para que pase la siguiente persona

CORTE DETALLE



ACCESO Y USO DURANTE LA EMERGENCIA



ANÁLISIS DE RIESGOS EN EL RECORRIDO

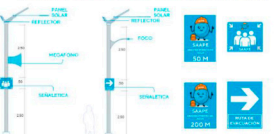
En la imagen vemos el riesgo de caída de los postes, del mismo modo riesgo a un accidente por la cantidad de cables entrelazados



Vemos autos estacionados en las pistas, lo que obstaculiza el tránsito en emergencia. Además, de ser calles estrechas.



El punto de encuentro se ubica cerca a la caseta del sereno, del mismo modo contamos con señalética que dirige a estos puntos.



APORTE VECINAL

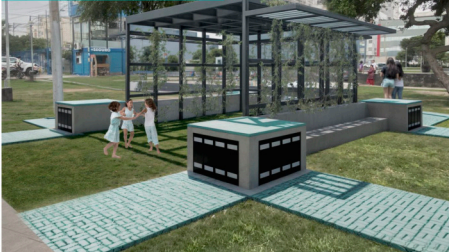


"No estamos listos para una emergencia y nadie antes se había preocupado por ello, lo más importante de todo esto es concientizar a la población sobre algo que si o si va a ocurrir. La organización es lo más importante pues al momento el caos es inminente"



No hay un plan claro de evacuación ni suficiente información para la población. Mi principal preocupación es quedarnos sin agua, ya que el acceso es limitado y no parece haber un plan para garantizar el suministro en caso de emergencia.

USO RECREATIVO NO EMERGENCIA



USO EN EMERGENCIA DÍA



USO EN EMERGENCIA NOCHE

